



проект

**СОВЕТ ДЕПУТАТОВ
МУНИЦИПАЛЬНОГО ОБРАЗОВАНИЯ
КОЛЧАНОВСКОЕ СЕЛЬСКОЕ ПОСЕЛЕНИЕ
ВОЛХОВСКОГО МУНИЦИПАЛЬНОГО РАЙОНА
ЛЕНИНГРАДСКОЙ ОБЛАСТИ
(ЧЕТВЕРТОГО СОЗЫВА)**

РЕШЕНИЕ

от _____ 2020 № _____

**О внесении изменений в структуру администрации муниципального образования
Колчановское сельское поселение Волховского муниципального района**

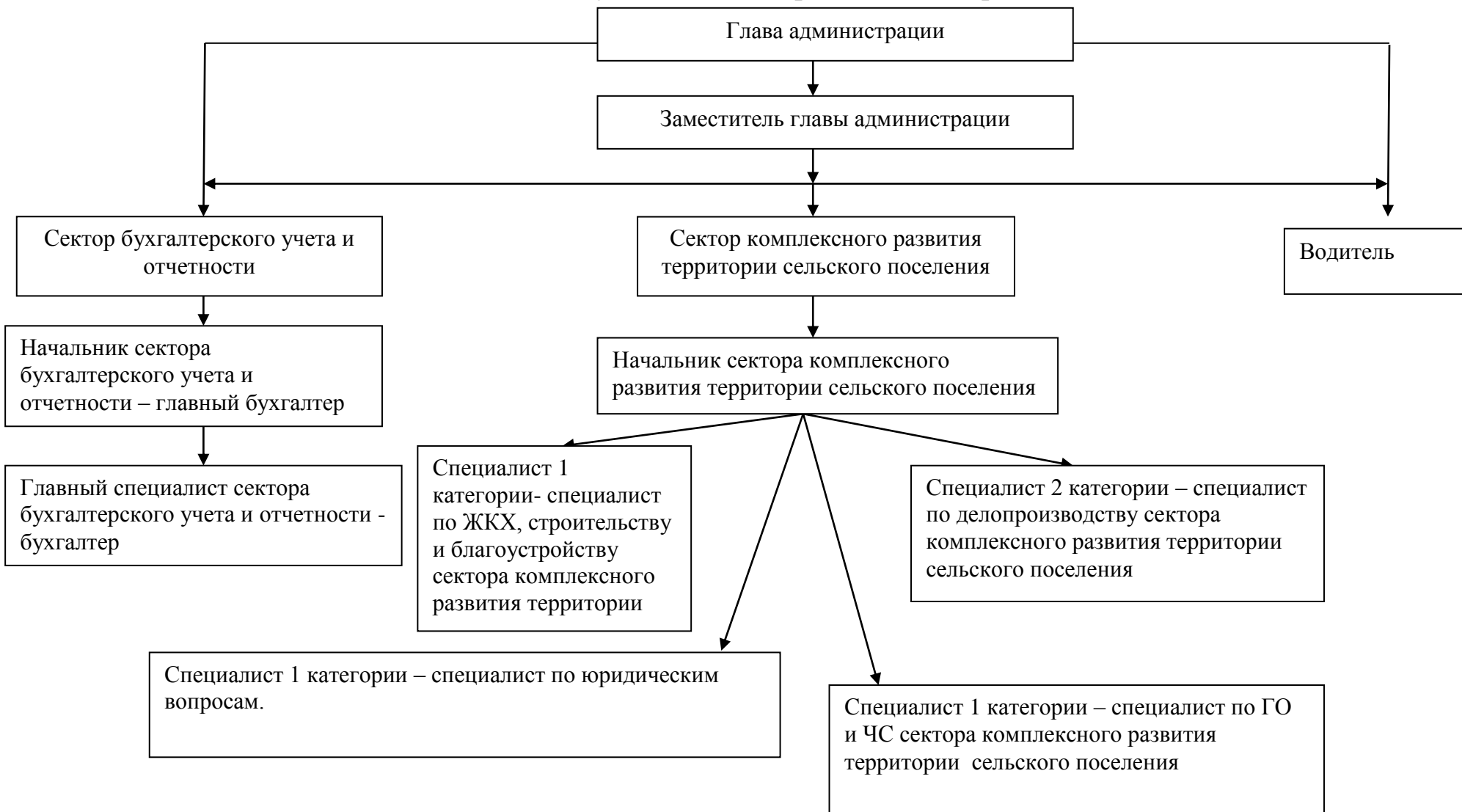
Рассмотрев представленные главой администрации муниципального образования Колчановское сельское поселение Волховского муниципального района изменения структуры, в соответствии с пунктом 14 статьи 19 Устава муниципального образования Колчановское сельское поселение Волховского муниципального района, Совет депутатов **решил:**

1. Внести изменения в решение Совета депутатов Волховского муниципального района № 38 от 18 августа 2017 года «Об утверждении структуры администрации муниципального образования Колчановское сельское поселение». Приложение № 1 и № 2 читать в новой редакции. (прилагается).
2. Опубликовать данное решение в средствах массовой информации и разместить на официальном сайте администрации (www.колчаново.рф).
4. Решение вступает в силу с момента его подписания.
5. Контроль за исполнением настоящего решения возложить на постоянную депутатскую комиссию по вопросам местного самоуправления.

Глава муниципального образования

В.А. Низовский

СТРУКТУРА
администрации муниципального образования Колчановское сельское поселение
Волховского муниципального района Ленинградской области



**СТРУКТУРА АДМИНИСТРАЦИИ МУНИЦИПАЛЬНОГО
ОБРАЗОВАНИЯ КОЛЧАНОВСКОЕ СЕЛЬСКОЕ ПОСЕЛЕНИЕ**

Глава администрации	- 1 единица
Заместитель главы администрации	- 1 единица
Начальник сектора	- 2 единицы
Главный специалист сектора бухгалтерского учета и отчетности – бухгалтер	- 0,8 единиц
Специалист 2 категории – специалист по делопроизводству сектора комплексного развития территории сельского поселения	- 0,8 единиц
Специалист 1 категории-специалист по ЖКХ, строительству и благоустройству сектора комплексного развития территории сельского поселения	- 0,8 единиц
Специалист 1 категории – специалист по юридическим вопросам сектора комплексного развития территории сельского поселения	- 0,8 единиц
Специалист 1 категории – специалист по ГО и ЧС сектора комплексного развития территории сельского поселения	- 0,8 единиц
Всего муниципальных служащих	- 8 единиц
Водитель	- 1 единица
Всего немunicipальных служащих	- 1 единица